



**Dizajn Centar
Inzenering**

“DIZAJN CENTAR INZENERING” TRAJCE DOOEL
1430 KAVADARCI, NARODNA MLADINA - 3, P FAH 27
TEL / FAKS: ** 389 43 400 600, TEL. 410 610
ZIRO SMETKA: 2 0 0 0 0 0 0 4 4 5 5 8 8 1
MK 4011990103646 deponent STOPANSKA BANKA
A.D. SKOPJE FILIJALA KAVADARCI

PROEKTIRANJE, IZVEDUVANJE, KONSALTING, KOMPJUTERSKI INZENERING

ФАЗА

ЗАШТИТА ПРИ РАБОТА

Објект- РЕКОНСТРУКЦИЈА НА ОБЈЕКТ ЗА
СМЕСТУВАЊЕ -БАЊА КЕЖОВИЦА – ШТИП

Локација: Штип

Инвеститор: ЈП ИСАР-Штип

Тех.бр 3962

ЕЛАБОРАТ ЗА ЗАШТИТНИ МЕРКИ И НОРМАТИВИ ЗА
ЗАШТИТА ПРИ РАБОТА

ОБЈЕКТ: Реконструкција на објект за сместување бања
Кежовица-Штип

Локација: Општина Штип
ТЕХ. БРОЈ: 3962

СОДРЖИНА

- Решение за одговорен проектант
- Овластување Б

❖ **Текстуален дел**

- 1) *Локација и локациски карактеристики*
- 2) *Технички опис на функционалниот процес*
- 3) *Избор на конструкција и применети материјали*
- 4) *Стабилност на објектот*
- 5) *Опрема во просториите*
- 6) *Број на вработени*
- 7) *Подна облога*
- 8) *Сообраќај*
- 9) *Опасност која може да настане од материите со кои се ракува*
- 10) *Предвидени мерки за заштита при работа*

❖ **Графички прилози**

пр 1. Основа на приземје (отпорност на материјали)

1:50

“ДИЗАЈН ЦЕНТАР ИНЖЕНЕРИНГ”

Трајче ДООЕЛ увоз-извоз

Кавадарци

Врз основа на член 15 од Законот за градење (Службен весник на РМ бр 59/11) а во врска со изработка на проектна документација ДИЗАЈН ЦЕНТАР ИНЖЕНЕРИНГ ТРАЈЧЕ ДООЕЛ КАВАДАРЦИ го издава следното.:

РЕШЕНИЕ

**За одредување одговорен проектант на
Инвестиционо техничка документација**

ТРАЈЧЕ ГРКОВ дипл.инж.арх. се одредува за одговорен проектант за изработка на инвестиционо - техничка документација за :

**објект: Реконструкција на објект за сместување-бања Кежовица –
Штип**

фаза: ХТЗ

тех.бр.3962

Образложение

Дипл.инж.арх. Трајче Грков - Кавадарци одреден за изработка на наведената документација е сопственик на Овластување Б за проектирање од ЗАШТИТА ПРИ РАБОТА со број 9.0243 а со тоа ги исполнува условите да изработува и потпишува инвестиционо техничка документација од овој домен.

Управител

_____Ката Петковска_____



Република Македонија
КОМОРА НА ОВЛАСТЕНИ АРХИТЕКТИ
И ОВЛАСТЕНИ ИНЖЕНЕРИ

Врз основа на член 17 став 3 од Законот за градење ("Службен весник на Република Македонија" бр. 70/13-пречистен текст, 79/13, 137/13, 163/13, 27/14, 28/14, 42/14, 115/14, 149/14, 187/14, 44/15, 129/15, 217/15, 30/16, 31/16, 39/16, 71/16), Комората на овластени архитекти и овластени инженери издава

ОВЛАСТУВАЊЕ Б

ЗА ИЗРАБОТКА НА ПРОЕКТНА ДОКУМЕНТАЦИЈА

од

ЗАШТИТА ПРИ РАБОТА

на

ТРАЈЧЕ ГРКОВ

дипломиран инженер архитект

Овластувањето е со важност до: 08.10.2023 год.

Број: **9.0243**

Издадено на: 09.10.2018 год.



Претседател на
Комората на овластени архитекти
и овластени инженери

Проф. д-р Миле Димитровски
дипл.маш.инж.

ЕЛАБОРАТ ЗА ЗАШТИТНИ МЕРКИ И НОРМАТИВИ ЗА ЗАШТИТА ПРИ РАБОТА

ЕЛАБОРАТ

За предвидените мерки и нормативи за заштита на работа како посебна документација за објект со катност приземје. Врз основа на Законот за заштита на работа, (Сл.весник на РМ бр.45/7 член 13 и 14), со кој проектантските организации се задолжуваат да изработат посебна документација за заштита при работа. Со овој елаборат опфатени се следните мерки и прописи кои произлегуваат од Законот за заштита при работа:

Правилник за заштитни мерки против опасност од електрична енергија;
Правилник за општите мерки и нормативи за заштита при работа за градежните објекти наменети за работа и помошни простории.

Уште во фаза на проектирање, водена е грижа за заштита при работата на корисниците на просторот преку систем на вградена и дополнителна заштита. Со тоа сите опасности и штетности по здравјето и животите на луѓето сведени се во толерантни рамки според прописите.

Овој елаборат не ја опфаќа заштитата од пожар бидејќи овој материјал треба да биде третиран со посебен елаборат за против пожарна заштита.

1. ЛОКАЦИЈА И ЛОКАЦИСКИ КАРАКТЕРИСТИКИ

Местоположбата на планираниот објект се наоѓа во штипското предградие Ново Село при излезот од градот Штип.

Објектот од западната страна граничи со објект од содржините на бањата Кежовица ,од источната страна со реката,„Брегалница „додека од јужната страна е самиот пристап до објектот за сместување бањата Кежовица.

Теренот на локацијата каде што е поставен објектот е во благ пад од север кон југ.

Објектот е лесно пристапен од улица и има доволно простор за манипулација со што би се обезбедило брз пристап на против пожарно возило до сите делови на објектот и парцелата.

Најблиското Противпожарна служба во градот Штип, се наоѓа на растојание околу 3км од предметниот објект. Максималното време на пристигнување на противпожарната единица зависи од густината на сообраќајот или некои други неприлики, во конкретниот случај тоа време нема да биде повеќе од 7-8 минути. Во близина на предметниот објект,

соседните парцели се изградени со објекти со намена А1-домување во станбени куќи.

Пристапите до објектот треба да се одржуваат во исправна состојба и секогаш да бидат слободни и проодни како би можело во случај на пожар побрзо да се интервенира, исто така треба да биде овозможено да должината на патиштата за евакуација на вработените бидат минимални.

Исто така треба да се внимава просторот за манипулација да биде доволно голем, содржините да бидат јасно поврзани без непотребни вкрстувања на правците на движење на вработените.

Предметниот објект е природно осветлен со застаклени прозорски отвори и кај сите нив е обезбедена оптималната потребна природна светлина и вентилација.

2. ТЕХНИЧКИ ОПИС НА ФУНКЦИОНАЛНИОТ ПРОЦЕС

Со овој проект се предвидува целосна реконструкција на објектот, кој е приземен објект со вкупна површина од 207м².

Објектот е сместувачки објект за потрбите на бањата и истиот се состои од сместувачки соби со санитарији како и кујна со трпезарија. Во основа објектот е формиран од правоаголна форма со димензии 33.07/8.07m . објектот во приземниот дел се состое од кујна и трпезарија со вкупна површина од 29.75м²,а во продолжение има три влеза од кои се опслужуваат собите за сместување и со вецета. Од првиот влез со ходник од 14.36м² се доаѓа до собите за сместување и тоа соба-1 со 8.05м², соба-2 со површина од 7.90м², соба-3 со површина од 10.75м², соба-4 со површина од 10.41м², соба-5 со површина од 15.38м², соба-6 со површина од 9.38м² и тоалет со површина од 1.15м². Од вториот влез со ходник со површина од 10.77м² се доаѓа до соба-7 со површина од 12.42м², соба-8 со површина од 12.03м², соба-9 со површина од 12.28м², соба-10 со површина од 11,89м² и тоалети со површина од 1.56м² и 1.70м². Од третиот влез со ходник со површина од 10.06м² се доаѓа до соба-11 со површина од 8.37м², соба-12 со површина од 8.33м², соба -13 со површина од 8.33м², како и тоалет со површина од 1.27м².

Во рамките на објектот не се создава бучава, штетни вибрации, прашина, штетни гасови и сл. Просториите се хигиенски, современо концепирани доволно осветлени и проветрени.

3. ИЗБОР НА КОНСТРУКЦИЈА И ПРИМЕНЕТИ МАТЕРИЈАЛИ

Самата реконструкција на предметниот објект се состои во задржување на масивните сидови кои се од печена полна тула , поставување на меѓукатна плоча која е поставена на висина од 3.00м е со д=12см.. ,нова подна подлога како и поставување на нова кровна конструкција. Покривањето е дрвена конструкција систем столица од греди и столбови,а покривањето е предвидено со керамида.

Надворешните сидови се изведени од полна печена тула $d=30\text{cm}$. Истите се обработуваат со продолжен малтер од внатрешната страна, а од надворешната се обработуваат со демит фасада. Внатрешните сидови се изведуваат од шупли керамички блок $d=12\text{cm}$.

4. СТАБИЛНОСТ НА ОБЈЕКТОТ

Доказ за стабилноста на објектот е направена со статичката пресметка за целокупниот објект и тоа преку контролата на напрегања во конструктивните елементи и тлото. Намената на просторот не предизвикува промена на конструктивниот дел и на објектот. Статичката пресметка е изготвена за сеизмичко активно подрачје што е исто така и законска обврска влезена во регулативата за проектирање.

5. ОПРЕМА ВО ПРОСТОРИИТЕ

Целокупната опрема во главно е стандардизирана изработена во главно од дрво, метал и сл. Целокупната опрема е типска и за истата не е потребна инсталација или конструкција.

6. БРОЈ НА ВРАБОТЕНИ

Предметниот објект претставува деловен простор во приземјето. Предвидено е вработување на 4 лица.

7. ПОДНА ОБЛОГА

Подната подлога е во зависност од намената на просторите. Во кујната ,трпезаријата како во сите ходници и тоалетите подната завршна обработка е од керамички плочки на цементна кошулица , а во собите за сместување е ламинат .

8. СООБРАЌАЈ

Објектот од западната страна граничи со објект од содржините на бањата Кежовица ,од источната страна со реката „Брегалница „додека од јужната страна е самиот пристап до објектот за сместување во бањата Кежовица.

Водењето на процесот и редоследот и активностите е во смер така да движењето е без вкрстување и создавање на тесни грла. Тоа овозможува сигурност во работата.

Во случај на опасност предвидени се доволен број на излези надвор од објектот за сите вработени и корисници.

9. ОПАСНОСТ КОЈА МОЖЕ ДА НАСТАНЕ ОД МАТЕРИИТЕ СО КОИ СЕ РАКУВА

Врз основа на прописите и техничките нормативи за заштита при работа во овој проект се опишуваат техничките решенија за заштита при работа. Не постои опасност за време на работата на инсталацијата на објектот. Потребни се повремени прегледи и оддржување на инсталациите.

10. ПРЕДВИДЕНИ МЕРКИ ЗА ЗАШТИТА ПРИ РАБОТА

При лоцирање на пожарот и негово гаснење во предметниот објект, согласно површината и намената на објектот неопходно е да се предвидат противпожарни апарати за суво гаснење и ПП CO2 апарати за локализирање на евентуален пожар предизвикан од електричната инсталација.

Сите овие апарати и средства треба да бидат поставени на јасно уочливи места и пристапи со можност за опслужување на целиот објект и за брза интервенција за заштита на човечките животи и материјални добра.

Апаратите треба да се контролираат и држат во исправна состојба, како би можело во секој момент на потреба несметано да бидат употребени. Исто така треба да има задолжено лица кои ќе бидат обучени за користење и одржување на против пожарните апарати.

-Поставувањето на електричната инсталација е во согласност со стандардите и прописите со кои се обезбедува сигурност избегнување на непожелни опасности предизвикани од повреди и компликации на електричната инсталација. Имено при изведбата на електро енергетската разводна мрежа неопходна е примена на инсталација за заземјување што претставува директна заштита од куса врска при струен удар на вработено лице. За заштита на објектот од атмосферски празнења предвидена е класична громобранска инсталација од прифатни водови, одводни водови и громобрански заземјител. Како прифатни водови се користи поцинкована лента FeZn 30x3 mm положена на покривот на соодветни држачи. Сите парапетни лимови, оџаци, и слично ќе се поврзат со лента така да целиот обем на објектот преставува една галванска целина.

Целокупната инсталација да се изведе на висина на најниските делови од мин.50см. Во склоп на главната разводна табла предвидена е трополна гребенаста склопка 32 A за брзо исклучување на електричната струја во случај на пожар.

Инсталацијата има заштита од висок напон со примена на класични термички осигурувачи како и заштита на поголемите потрошувачи со автоматска заштита ФИТ склопки кои се составен дел на опремата.

Во извршувањето на работните задачи вработените треба да се обучени за ракување со против пожарните заштитни превентивни средства како и да се снабдени со соодветни работни одела, мантили и потребната опрема.




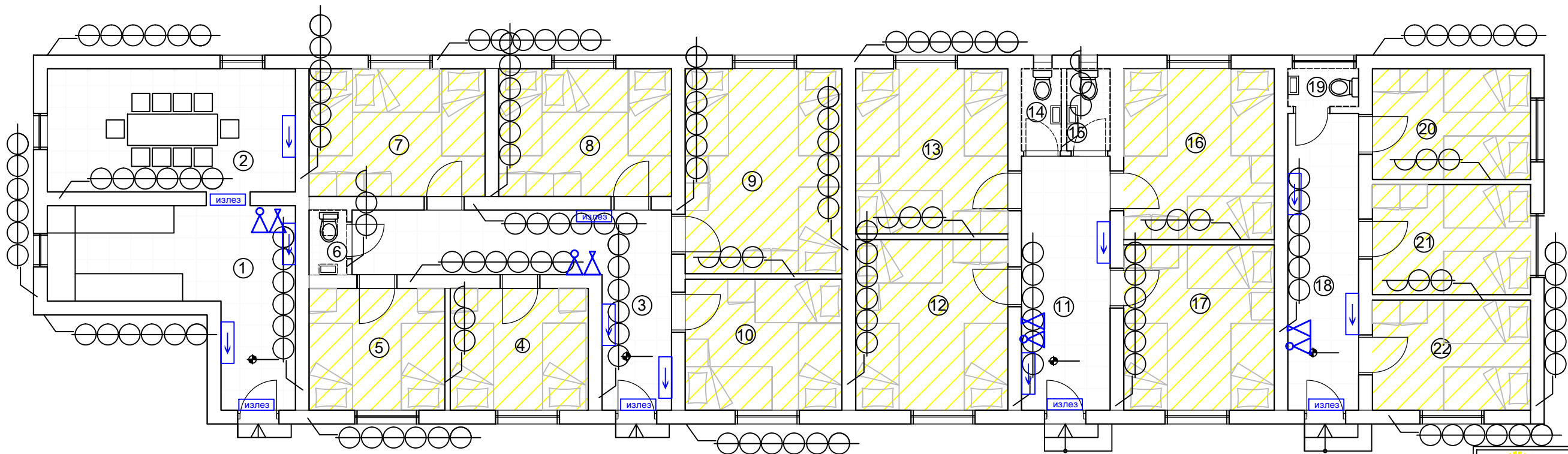
ЛЕГЕНДА

- Влез во парцела
- Влез во објект


објект за сместување-бања
Кежовица

Движење на ПП возило


| | | | | | | | | |
|---|--|--|--|---------|--|-----------|--|----------|
|  <div>Dizajn Centar Inženiring</div> | | <div>"ДИЗАЈН ЦЕНТАР ИНЖЕНЕРИНГ" Трајче ДООЕЛ</div> <div>Кавадарци ул."Народна Младина" бр.3, П ФАХ 27</div> <div>Тел/факс (043) 400 600, Тел. 410 610, mail: dci@t-home.mk</div> | | | | | | |
| ФАЗА НА ОБРАБОТКА: | | ОСНОВЕН ПРОЕКТ | | | | | | |
| ОБЈЕКТ: | | РЕКОНСТРУКЦИЈА НА ОБЈЕКТ ЗА СМЕСТУВАЊЕ- БАЊА КЕЖОВИЦА - ШТИП | | | | | | |
| ИНВЕСТИТОР: | | ЈП ИСАР - ШТИП | | | | | | |
| ОДГОВОРЕН ПРОЕКТАНТ: | | РЕВИЗИЈА: | | | | | | |
| ТРАЈЧЕ ГРКОВ диа | | | | | | | | |
| УПРАВИТЕЛ: | | СОДРЖИНА НА ЦРТЕЖ: | | ТЕХ.БР: | | ФАЗА: | | лист бр: |
| ТРАЈЧЕ ГРКОВ диа | | | | | | ППЗ и ХТЗ | | |
| ОБРАБОТИЛ: | | СИТУАЦИЈА | | 3962 | | РАЗМЕР: | | 1 |
| Петранка Цуцулова диа | | | | | | 1:250 | | |



ЛЕГЕНДА


 АПАРАТ ЗА СУВО ГАСНЕЊЕ

 АПАРАТ СО СО2

 РАЗВОДНА ТАБЛА
PT-3

Сигнализација

 ИЗЛЕЗ

 СМЕР ЗА ЕВАКУАЦИЈА

ЛЕГЕНДА

| | |
|---------------|---------------------|
| 1. КУЈНА | 15.20m ² |
| 2. ТРПЕЗАРИЈА | 14.55m ² |
| 3. ХОДНИК | 14.36m ² |
| 4. СОБА-1 | 8.05m ² |
| 5. СОБА-2 | 7.90m ² |
| 6. В.Ц. | 1.15m ² |
| 7. СОБА-3 | 10.75m ² |
| 8. СОБА-4 | 10.51m ² |
| 9. СОБА-5 | 15.38m ² |
| 10. СОБА-6 | 9.83m ² |
| 11. ХОДНИК | 10.77m ² |
| 12. СОБА-7 | 12.42m ² |
| 13. СОБА-8 | 12.03m ² |
| 14. В.Ц. | 1.56m ² |
| 15. В.Ц. | 1.70m ² |
| 16. СОБА-9 | 12.28m ² |
| 17. СОБА-10 | 11.89m ² |
| 18. ХОДНИК | 10.06m ² |
| 19. В.Ц. | 1.27m ² |
| 20. СОБА-11 | 8.37m ² |
| 21. СОБА-12 | 8.33m ² |
| 22. СОБА-13 | 8.33m ² |

ВКУПНО 206.69m²



Dizajn Centar
Inženering

"ДИЗАЈН ЦЕНТАР ИНЖЕНЕРИНГ" Трајче ДООЕЛ
Каландарци, ул. "Народна Младина" бр.3, П.Ф.АХ 27
Тел:факс (043) 400 600, Тел. 410 610, mail: dci@i-home.mk

| | | | |
|---|--|---|------------|
| ФАЗА НА ОБРАБОТКА: ОСНОВЕН ПРОЕКТ | | | |
| ОБЈЕКТ: РЕКОНСТРУКЦИЈА НА ОБЈЕКТ ЗА СМЕСТУВАЊЕ - БАЊА КЕЖОВИЦА - ШТИП | | | |
| ИНВЕСТИТОР: ЈП ИСАР - ШТИП | | | |
| ОДГОВОРЕН ПРОЕКТАНТ: ТРАЈЧЕ ГРКОВ д-р | | РЕВИЗИЈА: | |
| УПРАВИТЕЛ: ТРАЈЧЕ ГРКОВ д-р | | Тех. бр: | ФАЗА: ХТЗ |
| ОБРАБОТИЛ: Петранка Цуцупова д-р | | СОДРЖИНА НА ЦРТЕЖ: ОСНОВА НА ПРИЗЕМЈЕ (нова состојба) | ЛИСТ БР: 2 |